

COVID-19

Aggiornamenti sulle precauzioni igieniche per il personale amministrativo.

RSPP: dott.ssa Tatiana Ferrari
UOS Servizio Prevenzione e Protezione
Azienda Socio Sanitaria Territoriale Papa Giovanni XXIII

Bergamo - Auditorium Lucio Parezan 19.05.2020 e 26.05.2020

ORDINANZA N. 547 Del 17/05/2020 di Regione Lombardia

1.1 Obbligo di utilizzo della mascherina o di altre protezioni

1. Ogniqualevolta ci si rechi fuori dall'abitazione, vanno adottate tutte le misure precauzionali consentite e adeguate a proteggere sè stessi e gli altri dal contagio, utilizzando la mascherina o, in subordine, qualunque altro indumento a copertura di naso e bocca, contestualmente ad una puntuale disinfezione delle mani. In ogni attività sociale esterna deve comunque essere mantenuta la distanza di sicurezza interpersonale di almeno un metro.

2. Non sono soggetti all'obbligo i bambini al di sotto dei sei anni, nonché i soggetti con forme di disabilità non compatibili con l'uso continuativo della mascherina e i loro accompagnatori.

ORDINANZA N. 547 Del 17/05/2020 di Regione Lombardia

SCHEMA TECNICA :

- Predisporre una **adeguata informazione sulle misure di prevenzione**.
- Promuovere il contatto con i clienti, laddove possibile, tramite modalità di **collegamento a distanza** e soluzioni innovative tecnologiche.
 - Favorire l'accesso dei clienti solo tramite prenotazione, consentendo la presenza contemporanea di un numero limitato di clienti in base alla capienza del locale
- **Limitazione degli accessi** (DGR 3115 del 7/05/20) :

Il personale che svolge attività lavorativa all'interno della struttura (a qualsiasi titolo) se riscontra sintomatologia respiratoria e/o febbre (TC > 37,5°C) prima dell'inizio del servizio è tenuto a rimanere al proprio domicilio;

se la sintomatologia di cui sopra viene rilevata durante le previste attività di sorveglianza di inizio o fine turno, ovvero qualora la sintomatologia insorga durante il servizio, il dipendente deve avvisare immediatamente il Responsabile dell'UO per l'immediato rientro al domicilio, previa esecuzione del tampone nasofaringeo per la ricerca di SARS – COV2.

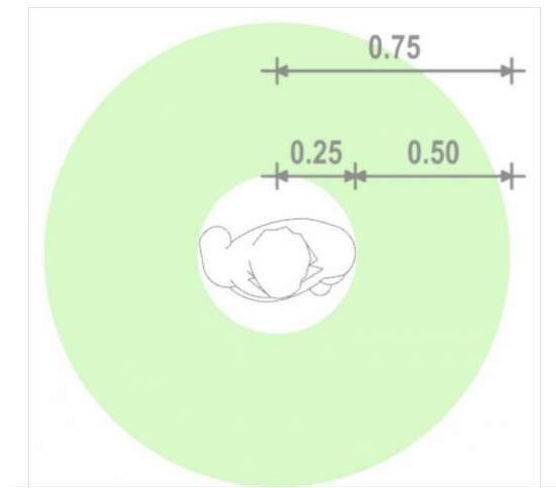
- **Riorganizzare gli spazi**, per quanto possibile in ragione delle condizioni logistiche e strutturali, per assicurare il mantenimento di almeno 1 metro di separazione sia tra le singole postazioni di lavoro, sia tra i clienti (ed eventuali accompagnatori) in attesa. Dovrà essere utilizzata la mascherina a protezione delle vie aeree.
- L'area di lavoro, laddove possibile, può essere **delimitata da barriere fisiche** adeguate a prevenire il contagio tramite droplet.
- Nelle aree di attesa, mettere a disposizione **soluzioni idro-alcoliche** per l'igiene delle mani dei clienti, con la raccomandazione di procedere ad una frequente igiene delle mani soprattutto dopo il contatto con riviste e materiale informativo.

- **L'attività di front office** per gli uffici ad alto afflusso di clienti esterni può essere svolta esclusivamente nelle **postazioni dedicate e dotate di vetri o pareti di protezione**.
- L'operatore deve procedere ad una **frequente igiene** delle mani con soluzioni idroalcoliche (prima e dopo ogni servizio reso al cliente).
- Per le riunioni (con utenti interni o esterni) vengono prioritariamente favorite le modalità a distanza; in alternativa, dovrà essere garantito il rispetto del mantenimento della distanza interpersonale di almeno 1 metro e l'uso della mascherina.
- Assicurare una adeguata **pulizia delle superfici di lavoro** prima di servire un nuovo cliente e una adeguata disinfezione delle attrezzature.
- Favorire il **ricambio d'aria** negli ambienti interni ed escludere totalmente, per gli impianti di condizionamento, la funzione di ricircolo dell'aria.

- La distanza interpersonale di 1 metro fa riferimento alle disposizioni del D.P.C.M. 26 aprile 2020, ma potrebbero esserci disposizioni regionali più restrittive.
- Inoltre si possono valutare:
- I pannelli divisorii tra le scrivanie, sono stati sostituiti ed anche integrati con pannelli parafuoco, in plexiglass, di altezza circa 80 cm.
- Identificazione di percorsi a terra che conducono alle postazioni di lavoro e dalla singola postazione ad altri spazi eventualmente presenti seguendo i percorsi a terra ed evitando l'incrocio di flussi

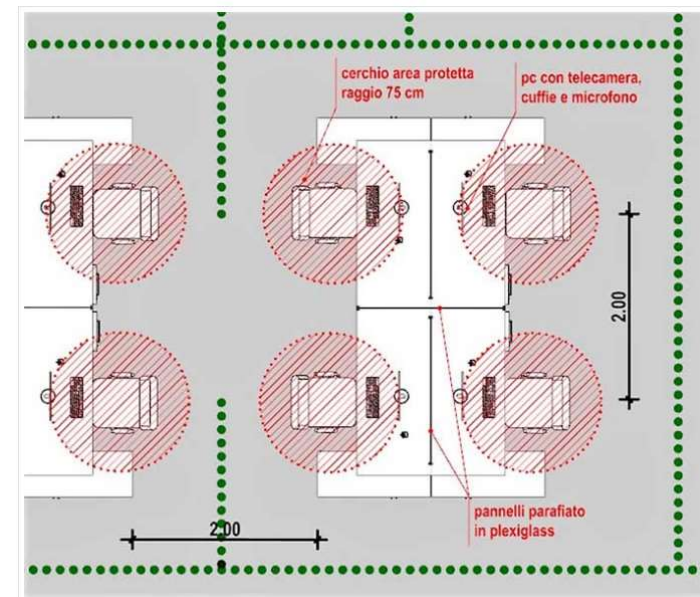


La distanza minima di 1 m tra i dipendenti va verificata tracciando, in pianta, un cerchio di raggio 75 cm che definisce l'area protetta.



Aggiornamenti sulle precauzioni igieniche per il personale amministrativo.

- l'ingombro fisico della persona, circa 50 cm, raggio di 75 cm.
- sommando i raggi di distanziamento tra due persone, otterremo una distanza interpersonale netta di 1 m.
- tracciatura di eventuali percorsi a terra.
- uso, se necessario, di parafiato.



Aggiornamenti sulle precauzioni igieniche per il personale amministrativo.

Un caso studio

Riorganizzazione di un ufficio: la cartellonistica informativa



Pianta di progetto



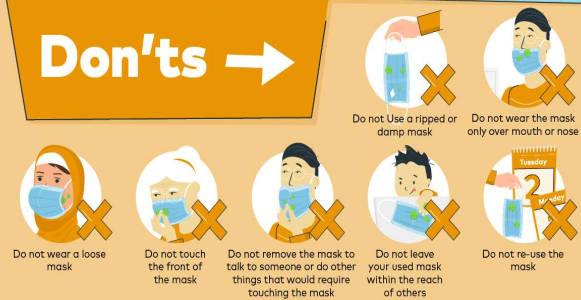
HOW TO WEAR A MEDICAL MASK SAFELY

who.int/epi-win

Do's →



Don'ts →



Remember that masks alone cannot protect you from COVID-19. Maintain at least 1 metre distance from others and wash your hands frequently and thoroughly, even while wearing a mask.

EPI-WIN World Health Organization

www.asst-pg23.it

MASCHERINA CHIRURGICA: COSA FARE

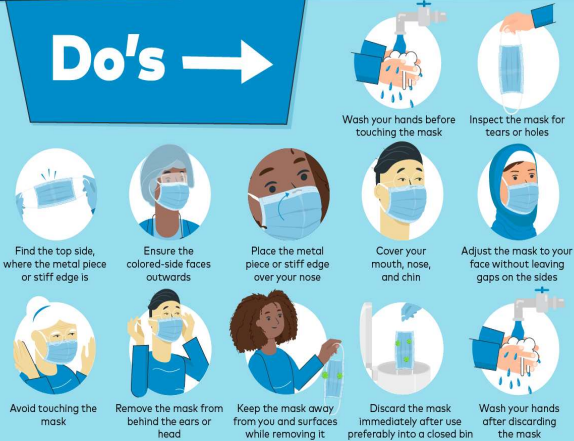
Come indossare una mascherina chirurgica in modo sicuro:

1. Lavarsi le mani prima di toccare la mascherina.
2. Ispezionare la mascherina per verificare l'eventuale presenza di rotture o buchi.
3. Trovare il lato superiore, dove si trova il pezzo di metallo o il bordo rigido.
4. Assicurarsi che il lato colorato sia rivolto verso l'esterno.
5. Posizionare la mascherina con il pezzo di metallo o il bordo rigido sopra il naso.
6. Coprire bocca, naso e mento.
7. Regolare la mascherina sul viso senza lasciare spazi vuoti sui lati.
8. Evitare di toccare la mascherina.
9. Rimuovere la mascherina da dietro le orecchie o la testa.
10. Tenere la mascherina lontano dal corpo e dalle superfici mentre viene rimossa.
11. Buttare la mascherina immediatamente dopo l'uso, preferibilmente in un contenitore chiuso.
12. Lavarsi le mani dopo aver buttato la maschera.

HOW TO WEAR A MEDICAL MASK SAFELY

who.int/epi-win

Do's →



Don'ts →



Remember that masks alone cannot protect you from COVID-19. Maintain at least 1 metre distance from others and wash your hands frequently and thoroughly, even while wearing a mask.

EPI·WIN World Health Organization

www.asst-pg23.it

MASCHERINA CHIRURGICA: COSA NON FARE

- ✗ Non utilizzare una mascherina strappata o umida.
- ✗ Non indossare la mascherina solo sulla bocca o sul naso.
- ✗ Non indossare una maschera non aderente al viso.
- ✗ Non indossare una mascherina non aderente al viso.
- ✗ Non toccare la parte anteriore della mascherina per rimuoverla
- ✗ Non rimuovere la maschera per parlare con qualcuno o fare altre cose che richiederebbero di toccare la maschera.
- ✗ Non lasciare la maschera usata alla portata di altri.
- ✗ Non riutilizzare la maschera.

Mascherina Chirurgica

QUANDO UTILIZZARLA:

da utilizzare quando non sia possibile mantenere la distanza di sicurezza da altre persone

PER QUANTO TEMPO:

secondo necessità ed al massimo fino a che il dispositivo non si inumidisce con il respiro come da indicazioni dell'OMS. In ogni caso non più del turno di lavoro.

MASCHERINA CHIRURGICA



FACCIALE FILTRANTE FFP1



Non per rischio COVID-19

Facciale filtrante FFP2

QUANDO UTILIZZARLO:

per il personale amministrativo, in presenza di particolari condizioni di salute individuale e previa valutazione del Servizio Sanitario Aziendale/Medico Competente.

PER QUANTO TEMPO:

come da indicazioni dell'OMS. In ogni caso non più del turno di lavoro.

